

MANNERUPSKATTEN – EN PRÆSENTATION

Af Julie Nielsen & Tom Christensen

EN OPRINGNING

Fundet af Mannerupskatten i august 2012 blev meddelt museumsverdenen under festlige former. Nationalmuseets mangeårige ”danefæinspektør” Peter Vang Petersen havde samlet kolleger fra landets museer til sin 60-års fødselsdag. Midt i festivitassen blev den ene af denne artikels forfattere ringet op af detektorføreren Tommy Olesen, der kunne meddele, at Lejreområdet havde leveret endnu et spændende fund. En oplysning, som det var en udsøgt fornøjelse at kunne videregive i netop dette selskab.

Historien var den, at Olesen havde besøg af sine to skånske detektorvenner Tobias Bondesson og Iohannes Sundberg. Der var på dette tidspunkt af året få tilgængelige marker, men man havde udset sig én ved landsbyen Mannerup, hvor de to skåninge kunne gå med deres detektorer denne varme sensommerdag. Uden at finde andet end staniol og kapsler opgav de efter flere timers afsøgning, ringede til Olesen og bad om at blive hentet. Bondesson og Sundberg satte kurs mod afhentningsstedet, mens Olesen gik dem i møde. Detektorerne blev en sidste gang strøget over pløjjordens et tilfældigt sted – der var signal. Tommy Olesen kom til – flere signaler! Mannerupskatten var hermed fundet.

UDGRAVNINGEN AF FUNDET

Fundet viste sig at være et såkaldt brudsølvdepot med ituklippede sølvgenstande – oldsager, der hovedsageligt dateres til jernalderen, især det 5. århundrede e.Kr. Spredt over et ca. 1.700 m² stort område blev der

Fig. 1. De tre findere af Mannerupskatten. Fra venstre: Iohannes Sundberg, Tommy Olesen og Tobias Bondesson. Foto ROMU.



opsamlet over 130 genstande i pløjelaget. Omtrent midt i sværmen af fund havde finderne fået et usædvanligt kraftigt signal på deres detektorer, og de kunne konstatere, at det kom fra metaller, der lå under den sædvanlige pløjedybde på 30 cm.

Arkæologer fra ROMU kom til, og det blev besluttet med håndkraft at frilægge et mindre område omkring koncentrationen.¹ Det stod hurtigt klart, at selve deponeringsstedet var fundet, og at genstandene var nedsat i et lerkar. En 25 x 30 cm stor jordblok blev pakket ind i gips og optaget i præparat, der herefter blev hjemtaget til museet til videre udgravning. Som en konsekvens af det forhold, at senere tiders dyrkning havde spredt en del af fundet i pløjebunden, men især, at lerkarret synes nedsat i en gammel muldhorisont, og at der også her lå genstande, blev det besluttet at udlægge et kvadratmeternet omkring fundstedet, systematisk at gennemgå jorden med graveske og detektor samt afslutningsvis at solde jorden. Under denne proces opsamledes over 250 fund.

Øverst i præparatet lå adskillige genstande, men hvor mange, det egentlig drejede sig om, opdagede museets konservatorer først, da de tog fat på udgravningen. Lerkarret, der har målt ca. 18 cm i diameter og mindst 15 cm i højden, viste sig at være så ødelagt af tryk fra landbrugsmaskiner, at det ikke var muligt at lime fragmenterne sammen til et helt kar. Men det kunne fastslås, at det var et ordinært, rundbuget lerkar med let udsvungen rand uden ornamentik eller andre særlige kendetegn. Det fremgik endvidere, at karret efter deponering i jorden var væltet om på siden, hvorefter ploven mange hundrede år senere har fjernet en mindre del af bugen. Det var genstandene herfra, der var blevet spredt i pløjelaget.

Det stod fra begyndelsen klart, at det var et fund ud over det almindelige, at antallet af genstande næppe blot skulle tælles i hundreder, og at den samlede vægt skulle opgøres i kilogram. Det kunne endvidere konstateres, at de mange genstande lå tilfældigt og tætpakket i karret, hvorfor en præcis dokumentation med indmåling af hver enkelt genstands position næppe ville kunne bidrage til en tolkning og rent praktisk heller ikke lod sig gennemføre. Det viste sig da også, at Mannerupskatten omfatter mere end 2700 enkeltgenstande og vejer mere end 7000 gram. Den er dermed den største brudsølvskat, vi kender fra Danmarks oldtid.



Fig. 2. Mannerupskattens fundsted. © Kort- og Matrikelstyrelsen.

MANNERUPSKATTENS SAMMENSÆTNING OG DATERING

Hvad var det så, der blev deponeret i lerkarret for mere end 1500 år siden? Ud over skandinavisk/hjemligt fremstillet sølvhåndværk som hægte/maller, vedhæng og perler, beslag og spænder samt fibler indeholder skatten barrer, stænger og tråde, ringe, mønter og importeret romersk service. Bortset fra enkelte, mindre hele genstande som hægte/maller, amuletter/vedhæng og ringe består fundet af ituklippede fragmenter, og kun i få tilfælde har det været muligt at bestemme to eller flere som hørende til samme genstand. Selve registreringen af genstandene er foretaget med udgangspunkt i brudsølvs-katten fra Høstentorp, der i form og type rummer mange af de samme elementer som Mannerupskatten. Høstentorpskatten blev fundet i 1933 under en grøftgravning kun 23 km syd for Mannerup og vejer 4.453 gram.²

Indtil videre er registreringen af skatten desuden sket ud fra en identifikation af genstandene inden for nedennævnte grupper og er således ikke eksakte typebestemmelser.



Fig. 3. Øverst i præparatet fremkom adskillige fragmenter af ituklippede sølvgenstande. Foto ROMU.

SKEMA 1

	OPSAMLET I PLØJELAG		OPSAMLET I KVADRATER		OPSAMLET I LERKAR		EJ KONSERVERET (FRA LERKAR)		I ALT	
	Antal	Gram	Antal	Gram	Antal	Gram	Antal	Gram	Antal	Gram
BARRER	17	137,03	26	175,81	164	1128,92	38	126,22	245	1567,98
HÆGTE/ MALLER	3	10,28	1	1,24	30	83,35	36	28,1	70	122,97
VEDHÆNG OG PERLER	-	-	1	0,64	26	12,66	-	-	27	13,3
BESLAG OG SPÆNDER	5	14,62	10	19,77	37	62,22	-	-	52	96,61
FIBLER	3	13,69	9	44,04	72	190,16	-	-	84	247,89
STANG/TRÅD	19	62,6	34	110,52	338	583,83	243	286,07	634	1043,02
RINGE	5	38,64	10	25,99	81	238,33	12	6,93	108	309,89
ROMERSK SERVICE	53	203,93	107	440,74	432	1591,19	186	265,44	778	2501,3
MØNTER	2	1,24	-	-	4	2,54*	-	-	6	3,78
BLIK OG UBESTEM. FRAGM.	1	0,52	45	29,71	285	371,74	143	36,26	474	438,23
I ALT	108	482,55	243	848,46	1469	4264,94	658	749,02**	2478	6344,97***

* To mønter opsamlet i lerkarret indgår i antal, men ikke i vægtangivelsen.

** Hertil skal tilføjes min. 630 g (min. 245 stk.) fra pløjelag og kvadrater, der endnu ikke er konserveret og registreret.

*** Mannerupskattens samlede vægt vil efter endt konservering og registrering ende på over 7000 gram.

Fig. 4. Et lille udvalg af sølvbarrer fra Mannerupskatten. 1:1. Foto ROMU.

BARRER

Barrerne vejer godt 1,5 kg tilsammen og udgør den vægtmæssigt næststørste fundgruppe. Enkelte er hele, men de fleste er delt i halve, kvarter eller mindre stykker. De kan ud fra deres form inddeles i barrer med rundet halvcirkulært tværsnit, rundet rektangulært tværsnit, rektangulært tværsnit, polygonalt tværsnit, irregulært tværsnit, tabletformede, tilklippede og udhamrede. Barrerne, der er en almindelig oldsagstype og kendes fra jernalder og vikingetid, er givetvis fremstillet lokalt.



HÆGTE/MALLER

Udover enkelte hele eksemplarer består gruppen af hægte/maller af fragmenter med spiraloprullede ender. Her er kun medtaget fragmenter, der



ud fra deres form med sikkerhed kan bestemmes som hægte/maller. Til gruppen skal sandsynligvis tilføjes yderligere fragmenter af spiraloprullet sølvtråd, hvor en nærmere identifikation ikke er mulig. Hægte/maller har fungeret i par som eksempelvis ærmelukker, og typen kendes fra adskillige, skandinaviske fund, hvor de fremstår som sæt. Tidligere har det været opfattelsen, at typen med spiraloprullede ender dukker op fra ældre germansk jernalder, dvs. omkring det 5./6. århundrede³, men nyere fund fra Fyn viser, at de allerede forekommer fra sen yngre romersk jernalder, dvs. fra omkring det 4. århundrede.⁴

Fig. 5 (a+b) Størstedelen af de spiraloprullede hægte/maller fra Mannerupskatten består af fragmenter. Dog er imellem også enkelte hele eksemplarer. Foto Kristina Nordin, ROMU.

Fig. 6. Fragmenter fra samme stempelornamenterede vedhæng i forgyldt sølvblik. Vedhængen er ornamenteret med streger, trekanter, stjerner og koncentriske cirkler. 1:1. Foto ROMU.



VEDHÆNG OG PERLER

Flere fragmenter stammer fra vedhæng og amuletter af sølvblik, hvoraf mindst to stykker kan henføres til samme stempelornamenterede vedhæng af forgyldt sølvblik med en tykkelse på 0,5 mm, fig. 6. Dette stykke synes umiddelbart ud fra både ornamentik og form at have nær relation til et lignende fra Høstentorpfundet.⁵ Denne type vedhæng er sjældne i Skandinavien og menes at have forbindelser til det sydøstlige Europa. De tolkes i flere tilfælde som del af rideudstyr i form af seletøjsbeslag og dateres til første halvdel af det 5. århundrede.

Yderligere et antal fragmenter stammer fra såkaldte skjoldformede vedhæng, der ligeledes består af stempelornamenteret og i flere tilfælde forgyldt sølvblik. Otte lignende indgår i Høstentorpfundet.⁶ Typen er sjælden i Danmark og kan dateres til det 5. århundrede.

Mindst tre pilspeidsformede vedhæng, blot ca. 2 cm lange og med en sokkel bestående af et åbent rør, indgår i Mannerupskatten. Tilsvarende er også fundet i Høstentorp, men derudover synes de sjældne i det øvrige Skandinavien. Både datering og proveniens er usikker, dog er de sikkert hjemligt fremstillet omkring 400 e.Kr., sandsynligvis under sydøstlig indflydelse.⁷

Foruden vedhæng blev der blandt flere blikfragmenter udskilt hule, bikoniske og kugleformede sølvblikperler dekoreret med indpunslinger; de har kun få referencer, men kendes i Danmark allerede fra det 2. århundrede e.Kr (se note 7).

BESLAG OG SPÆNDER

En mindre gruppe genstande kan bestemmes som dele af beslag og remspænder. Ud over enkelte hele bæltetorne stammer størstedelen fra forgyldte, reliefornamenterede sværdskedebeslag i karvsnit, rundede kantbeslag og mundblik samt dupsko. Fragmenterne svarer i stil og ornamentik til lignende fund fra Nydam II på Als⁸ og Ejsbøl I i Sønderjylland,⁹ der dateres til det 5. århundrede.

Fig. 7. Stempelornamenteret skjoldformet vedhæng i sølvblik fra Mannerupskatten. 1:1. Foto ROMU.

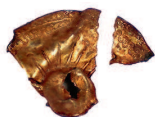


Fig. 8. To pilspeidsformede vedhæng i ombukket sølvblik, den ene med gennemboring. 1:1. Foto ROMU.



FIBLER

Vægtmæssigt udgøres godt og vel 4 % af Mannerupskatten af fragmenter fra bøjlefibler, og heraf kan størstedelen bestemmes som dele af forgyldte relieffibler. Fragmenterne er i de fleste tilfælde for små til at kunne form- og typebestemmes. Desuden er de få større stykker for de flestes vedkommende ombukket, så ornamentikken er skjult. Dog kan enkelte flotte stykker bestemmes som værende fra eksempelvis hovedpladen af relieffibler, fig. 9.

De forgyldte relieffibler er hjemligt produceret, støbt i sølv og har oprindeligt været store pragtsmykker. Deres overside og kanter er smukt ornamenteret i karvsnit og gennembrudt arbejde med en komposition af geometriske mønstre, stiliserede dyr langs kanterne samt i nogle tilfælde mandsansigter. Fiblernes ornamentik er typisk for perioden omkring 5. århundrede.

Fig. 9. Hovedpladefragmenter fra forgyldte relieffibler med spiralornamentik. På det ene stykke ses et stiliseret dyr. Foto: Kristina Nordin, ROMU





Fig. 10. Fragmenter fra forgyldte relieffibler med mandsansigter eller "masker". Foto Kristina Nordin, ROMU.

STANG/TRÅD

Den vægtmæssigt tredjestørste gruppe består af talrige fragmenter af stang/tråd, der ud fra deres diameter og form kan yderligere inddeles. Langt den største gruppe er glatte, eventuelt ombukket stang/tråd med cirkulært tværsnit og en diameter på 2-6 mm, fig. 11. En tilsvarende stor gruppe har samme form, men med en diameter på 1-2 mm. Det er sandsynligt, at flere har tjent som nåle eller spiralfjedre på fibler. En tredje, men mindre gruppe udgøres af stænger med en diameter på mere end 6 mm med polygonal eller irregulær form og eventuelt med indstemplet ornamentik. Det kan ikke afgøres, om der er tale om hjemlig produktion eller import.



Fig. 11. Fragmenter af både glat, snoet, profileret og ombukket stang/tråd udgør en meget stor vægtmæssig procentdel af Mannerupskattens samlede indhold. 1:1. Foto ROMU.

RINGE

Ud over den imponerende hele, oprullede spiralguldring på 31 gram – den eneste genstand af massiv guld – består gruppen af mere end 100 fragmenter af – men også flere hele – sølvspiralringe samt glatte eller profilerede sølvringe, flere med spor efter forgyldning. Ud over fund af lignende ringe fra Høstentorp¹⁰ er sidstnævnte gruppe af ringe sjældne i Skandinavien. Lignende profilerede bånd, dog i guld og i mindre skala, kendes fra periodens guldbrakteater, hvor de udgør brakteaternes øskener. Sandsynligvis har disse glatte og profilerede sølvringe fungeret som endebeslag på kniv- og sværdfæster eller som sværdskedebeslag. Ringene er med al sandsynlighed hjemligt fremstillet.

Fig. 12 (a+b). Den hele oprullede spiralring af massiv guld vejer 31 gram. Desuden var flere både glatte og profilerede sølvringe også hele, men størstedelen bestod af fragmenter som disse. 1:1. Foto ROMU



ROMERSK SERVICE

Mannerupskattens største gruppe af fragmenter, både hvad angår antal og vægt, består af importeret romersk bordservice. Der er for eksempel tale om rigt udsmykkede fåde med menneske- og dyrefigurer samt planteornamentik med plastisk motiv. Andre stykker er udsmykket med geometriske mønstre indpunsllet eller graveret i overfladen. Hertil kommer de fragmenter, der ud fra formen med sikkerhed kan bestemmes som værende fra klassisk romersk service bestående af f.eks. dele med bevaret fod eller rand. Blandt randstykkerne er der formentlig kun meget få fra samme kar, og fragmenterne må derfor oprindeligt stamme fra adskillige kar eller fåde. Et meget stort antal fragmenter består dog af simple og glatte plader, der er klippet på alle sider og derfor umulige at bestemme, fig. 14. Det kan ikke udelukkes, at et større eller mindre antal af disse er dele af hjemligt fremstillet arbejde fra eksempelvis sølvblikfibler.

Fig. 13. Fragmenter af importeret romersk sølvservice dekoreret med relief, plastisk ornamentik eller stregornamentik. Foto Kristina Nordin, ROMU.



Fig. 14. Fragmenter af simple og glatte sølvplader, der sandsynligvis er dele af importeret romersk sølvservice. 1:1. Foto ROMU.

MØNTER

Skatten indeholder seks mønter, fire hele og to halve. Af disse er fem, der alle er romerske sølvmønter, de såkaldte siliquae, blevet foreløbigt bestemt. Ældst er en mønt af VOTIS-type, sandsynligvis præget under Constantius II i 355-360 e.Kr.¹¹ Den er klippet over, men randen er intakt og med flere snitspor på bagsiden. De øvrige mønter er alle randklippede, så hovedparten eller hele indskriften nu er borte. En foreløbig datering peger på, at de er præget i perioden 300-400 e.Kr. Siliquae præges over hele det romerske rige fra begyndelsen af 300-årene og frem til efter år 500. Sølvmønterne fra Mannerupskatten er sandsynligvis alle præget i de vestlige provinser. En af mønterne har da også et let læseligt Trier (i det nuværende Tyskland) som møntsted. Randklippede siliquae herfra findes i stort tal i England i modsætning til kontinentet, hvor klippede siliquae er mere usædvanlige. Desuden findes en del vestlige siliquae fra Nordvesteuropa. Det er derfor blevet foreslået, at man i England, i årtierne efter romernes tilbagetog kort efter år 400, fortsat anvendte de ældre sølvmønter, ofte som klippede og derfor med reduceret vægt. Herefter er de kommet retur over Kanalen, eventuelt ifølge med andet romersk sølv som eksempelvis bordservice.¹²

BLIK OG UBESTEMMELIGE FRAGMENTER

Afslutningsvis er der desuden fundet en del blik fra sølvblikfibler og beslag med nittehuller sammen med et antal ubestemmelige fragmenter, der er ituklippet til det uigenkendelige.

HVOR KOMMER GENSTANDENE FRA?

Blandt de hundredvis af genstande springer især to kategorier i øjnene: fragmenter af hjemlige, nordiske pragtsmykker og dele af romersk bordservice. Hvilke typer, det drejer sig om, og hvilke dele af genstandene, der er tale om, vil som nævnt nærmere studier kunne afgøre. Begge oldsagstyper synes at være en fast bestand af de fleste, kendte depoter af brudsølv, hvilket ikke mindst for de romerske genstande påkalder sig interesse; for hvordan er dette fornemme bordservice tilhørende den romerske elite havnet i den sjællandske muld?

400-tallet var et uroligt århundrede i Europas historie, præget af folkevandringer – ikke mindst hunnernes fremtrængen fra det i øst destabiliserede kontinent. Det Romerske Imperium, som indtil da havde været den dominerende magt, var blevet delt i et østromersk rige med Byzans som kejsersby og et vestromersk med Rom som centrum. Ikke mindst Rom var under pres (den sidste kejser afsat i 476), og man måtte blandt andet opgive provinsen Britannia omkring 410, hvor de sidste legioner blev trukket tilbage til kontinentet for at deltage i kamphandlinger. Hermed blev De Britiske Øer efterladt i et magttomrum som germanske stammer, bosat omkring den sydlige del af Nordsøen, udnyttede med dertilhørende migrationer og erobringer. Jyder og angler nævnes blandt de befolkningsgrupper, der etablerede små kongedømmer i England.

I kølvandet på denne udvikling blev romerske anlæg, herunder overklassens villaer, plyndret. På engelske museer kan man se pragtfuldt sølvservice fra den romerske periode – genstande, der har været gemt væk som følge af de germanske erobringer, og det kan være herfra, det romerske sølv er kommet til Danmark. Det er i den forbindelse blevet påpeget, at de romerske mønter fra det sydvestjyske fund Høgsbrogård efter al sandsynlighed har cirkuleret i netop England.¹³

YDERLIGERE UDGRAVNING

Men hvorfor var lerkarret nedsat netop på denne lokalitet ved Mannerup? For at kaste lys over dette vigtige spørgsmål, blev der i efteråret 2012 foretaget en udgravning, hvor systematisk udlagte søgegrøfter skulle afgøre, om deponeringen havde fundet sted på eller i nærheden

af en boplads. Der blev udlagt i alt syv grøfter i området samt afrømmet en flade omkring skattens deponeringssted dækkende et areal på i alt ca. 8.000 m², fig.15. Grøfterne var ganske fundtomme, og på det grundlag må konklusionen være den, at fundet ikke er nedgravet i nærheden af et bebygget område. Tværtimod tyder udgravningens resultat på, at Mannerupskatten hører til de såkaldte vådbundsfund. Det viste sig nemlig, at i det område, hvor fundet blev gjort, var den nederste del af det kraftige muldrag fugtigt og havde karakter af en nedbrudt, våd engtørv. Ydermere sås i dette niveau genstande fra fundet, der således lå under den moderne pløjedybde og derfor ikke kan være flyttet af ploven under senere tiders dyrkning. Denne ældre og primære fundspredning må være et resultat af, at lerkarret var delvis væltet allerede i oldtiden og altså ikke kan have været gravet ned i fast grund. Herefter er en del af genstandene væltet ud. En af de genstande, der lå lige ved lerkarret, var fundets eneste guldgenstand, spiralringen på 31 gram, der ud fra sin placering oprindeligt kan have været anbragt på toppen af de mange sølvgenstande. Fundene lå imidlertid ikke blot i karrets umiddelbare nærhed, men var spredt over et større område. En mulig forklaring kan være, at de er flyttet fra deponeringsstedet af naturlige årsager f.eks. strømmende vand.

Få meter vest for fundstedet ligger en nu rørlagt bæk, der har afvandet området og løbet ud i Tokkerup Å nord for Mannerup. På Generalkvartermesterstabens kort fra 1826 er vandløb og vådområder tegnet ind i det stort set udrænede landskab, og heraf fremgår det, at skatten er deponeret i kanten af en fugtig lavning, fig. 16. Man kan forestille sig, at karret er væltet under en vårflo eller efter et efterårsregnsky, og at genstandene er flydt ud i de nærmeste omgivelser – forhold, der betyder, at Mannerupskatten har været hensat i et lille vådområde nær et mindre vandløb.

ANDRE FUND

I en opgørelse fra 2013 omtales 17 fund af brudsølv fra romersk og germansk jernalder, fordelt fra Bornholm til Vestjylland, og – uden at der umiddelbart kan gives en forklaring – er de alle fundet i de sydlige dele af landet.¹⁴ De fleste er fundet på eller ved bopladser, mens andre – som

Fig. 15. Felt og søgegrøfter omkring Mannerupskattens fundsted. Omkring selve deponeringsstedet blev udlagt et kvadratmeternet, der systematisk blev udgravet og soldet. De røde prikker viser de metaldektorfundne opsamlede sølvfragmenter fra pløjelaget. Illustration: Julie Nielsen, ROMU. © Kort- og Matrikelstyrelsen.



Mannerupskatten – er nedgravet ved vandløb og vådområder. Det gælder også for to af de vægtmæssigt store depotfund ved Simmersted i Sønderjylland på 968 gram og tidligere omtalte Høstentorp. Fundene er gjort under temmelig forskellige omstændigheder, nogle under markarbejde, andre med metaldektorfund og atter andre under museale udgravninger. Mens man må gå ud fra, at et lille fund fra Nydam,¹⁵ og måske også nogle af de øvrige, må formodes at være tilnærmelsesvis komplette, kan genstandene i de resterende blot udgøre en del af det, der engang blev deponeret. Her kan Mannerup komme ind i billedet som et pejlemærke. Ikke alene kunne den største del af skatten optages i præparat, men tilmed er det, som det eneste af brudsølvdepoterne, nedsat i et lerkar, der sammen med den intensive afsøgning med detektor, udgravning og soldning af jorden omkring fundstedet giver sikkerhed for, at vi må være meget tæt på den oprindelige mængde af deponeret sølv. Med andre ord kan inventaret i Mannerupfundet være udgangspunktet for en vurdering af inventaret i de øvrige depoter.

Her bekræfter Mannerupskatten et påfaldende forhold, der er gjort opmærksom på, nemlig den stereotype sammensætning af genstandstyper,

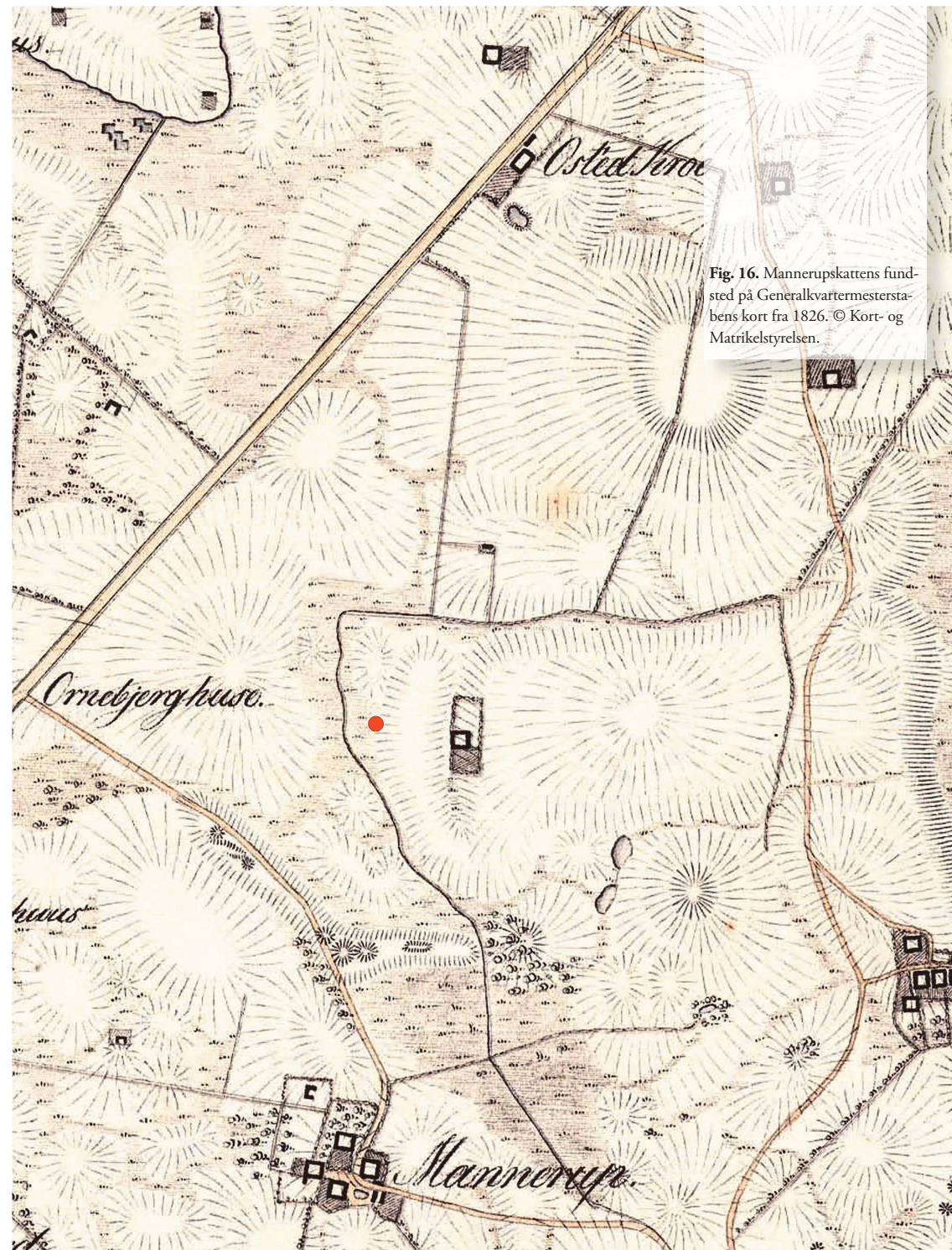


Fig. 16. Mannerupskattens fundsted på Generalkvartermesterstabens kort fra 1826. © Kort- og Matrikelstyrelsen.

Måske findes der ikke en enkelt forklaring på motiverne bag deponeringen af denne type fund. De er i al væsentlighed et sydsandinavisk/dansk fænomen, og hvorfor denne hårdhændede behandling af de nordiske pragtsmykker og det romerske sølv fandt sted kan ligeledes have flere forklaringer – set ud fra en nutidig museumssynsvinkel havde man ikke behøvet at gøre sig den ulejlighed. Fundene rejser således flere spørgsmål end svar. Men Mannerupskatten er ikke alene det største fund fra perioden, det er også det mest komplette, der med sikkerhed har alle de deponerede genstandstyper repræsenteret. Nærmere studier af dette fund vil derfor måske kunne give svar på nogle af de mange spørgsmål.



LITTERATUR

Boye, L. 2009: Catalogue of the Burial Sites. I: Boye, L. & U.L. Hansen (red.): *Wealth and Prestige. An Analysis of Rich Graves from Late Roman Iron Age on Eastern Zealand, Denmark*. Kroppedal, s. 263-368.

Dyhrfeld-Johnsen, M.D. 2013: Late Roman Silver. The Traprain Treasure in Context. I: F. Hunter & K. Painter (eds.): *The Society of Antiquaries of Scotland*, s. 321-338.

Ethelberg, P. 1986: *Hjemsted – en gravplads fra 4. & 5. årh. e.Kr.* Haderslev.

Feveile, C. 2011: Høgsbrogård-skatten – en brudsølvsstakat fra ældre germansk jernalder i Sydvestjylland. I: S. Kleingärtner et al. (red.): *Arkaologi i Slesvig / Archäologie in Schleswig 13, 2010*, s. 111-123.

Henriksen, M.B. 2009: *Brudager Mark – en romertidsgravplads nær Gudme på Sydøstfyn*, Bind I. Odense.

Horsnæs, H. W. 2010: *Crossing boundaries. An analysis of Roman coins in Danish context, Vol. 1*. Publications of the National Museum Studies in Archaeology & History, Vol. 18.

Iversen, R. 2011: Ellekilde – en gravplads fra ybndre romersk jernalder med fyrstegrav og cirkusbægre. *Aarbøger for Nordisk Oldkyndighed og Historie* 2009, 69-120.

Rau, A. 2010: *Nydam Mose. Die personengebundenen Gegenstände, bd. 1-2*. Udgivet af Carlsbergfondet, Nationalmuseet og Moesgård Museum som led i forskningsprojektet „Jernalderen i Nordeuropa“. Jysk Arkæologisk Selskabs Skrifter 72. Århus.

Voss, O. 1954: The Høstentorp Silver Hoard and Its Period: A Study of a Danish Find of Scrap Silver from about 500 A.D. *Acta Archaeologica* Vol XXV, s. 171-217. København.

Weill, S. 1997: *Nydam II-fundet: sølvskatten anno 1888, fokus på Nydam Mose*. Selskabet for Nydamforskning. Sydals.

Ørsnæs, M. 1988: Ejsbøl I. Waffnopferfunde des 4.-5. Jahrh. nach Chr. *Nordiske Fortidsminder*. Serie B. Bind II. Det Kongelige Nordiske Oldskriftselskab. København.

NOTER

1 Ud over forfatterne deltog museumsinspektør Ole Thirup Kastholm i undersøgelserne. De tre findere takkes ligeledes for deres deltagelse. Originaldokumentation opbevares på Roskilde Museum under j.nr. 2998 Mannerup.

2 Voss 1954.

3 Ethelberg 1986:44ff.

4 Henriksen 2009:126f. Spiralprullede hægte/maller findes også i Stålmosegård grav 9 (ROM555), Ellekilde grav 31 (Iversen 2011:79) og på Torsted Vesterby grav 3368 (Boye 2009:259f, 364), alle fra yngre romersk jernalder.

5 Voss 1954:187.

6 Voss 1954:189f.

7 Voss 1954:188.

8 Wiell 1997.

9 Ørsnæs 1988.

10 Voss 1954: 202f.

11 Mønterne er forelobigt bestemt af mus. insp. Helle Horsnæs, Den Kgl. Mønt- og Medaljesamling, Nationalmuseet.

12 Horsnæs 2010:138ff; 172.

13 Feveile 2011.

14 Dyhrfeld-Johnsen 2013.

15 Rau 2010: 454