

Svenska perspektiv på metaldetektering inom exploateringsarkeologin



Metalldetektorer och fornfynd – lag och praxis i Sverige



Vad säger lagen i Sverige?

I Kulturmiljölagen anges bl.a.:

- att fornlämningar är skyddade och får inte skadas.
- att tillstånd krävs för att göra ingrepp i fornlämning i samband med markexploatering (uppdragsarkeologi), skogsbruksåtgärder (plantering, markberedning m.m.) eller forskningsundersökningar.
- vad som är ett fornfynd, reglerar vård och skydd av fornlämningar.
- definierar metalldetektoranvändning och fornminnesbrott.
- att länsstyrelsen beslutar i ärenden som rör fornlämningar. Den som på något sätt vill förändra en fornlämning eller vill använda metalldetektor måste ha länsstyrelsens tillstånd.



Vad säger lagen i Sverige?

Kulturmiljölagen 2 kap. 18-20 §§ mer i detalj om metalledektorer:

- Metalledektorer/metallsökare får inte användas eller medföras på fornlämningar utan tillstånd
- Tillstånd behövs inte för Riksantikvarieämbetet eller för de som efter medgivande från länsstyrelsen utför en arkeologisk undersökning
- Tillstånd behövs inte för användning inom militär verksamhet eller i en myndighets verksamhet när syftet är att söka efter annat än fornfynd

Länsstyrelsen kan ge tillstånd till metalledektor för:

- Verksamhet som avser sökning efter annat än fornfynd
- Verksamhet som ingår i vetenskaplig forskning



Vad säger lagen i Sverige?

För att söka efter annat än fornfynd

- I tillståndsprövningen prövas den enskildes behov av att använda metalldetektor relaterat till den aktuella fornlämningsbilden i området.
- Tillståndsgivningen är restriktiv inom de mest fyndtäta områdena i landet och det som är avgörande är om det finns risk att påträffa fornfynd.



Vad säger lagen i Sverige?

Lagändring från 1 januari 2014

- Bakgrund – svensk lagstiftning kring metalldetektoranvändning skulle bättre uppfylla EU:s krav om fri rörlighet för varor.
- Från ett generellt förbud mot att använda metalldetektor till att tillstånd krävs för användning.



Vad säger lagen i Sverige?

Fornfynd

- Föremål som påträffas vid fornlämning eller har ett samband med den. Tillfaller staten.
- Föremål som påträffas under andra omständigheter och antas vara från tiden före 1850. Om föremålet är av guld, silver, koppar, brons eller om det består av flera föremål som antas vara nedlagda tillsammans ska upphittaren erbjuda staten att få lösa in föremålen mot betalning.

Upphittade fornfynd ska anmälas till länsstyrelsen eller polisen. Detta gäller oavsett om fornfynden har upphittats med hjälp av metalldetektor eller ej.

När ett fornfynd har anmälts görs vanligen en efterundersökning av fyndplatsen.



Vad är fornminnesbrott?

Fornminnesbrott

- När påträffade fornfynd inte anmäls till länsstyrelsen eller polisen
- När någon med avsikt eller av oaktsamhet hanterar (köper, säljer, gömmer, skadar) fornfynd.
- När någon utan tillstånd skadar eller tar bort en fornlämning

Den som begår fornminnesbrott eller använder metalldetektor olagligt döms enligt Kulturmiljölagen till böter eller fängelse i upp till 4 år.



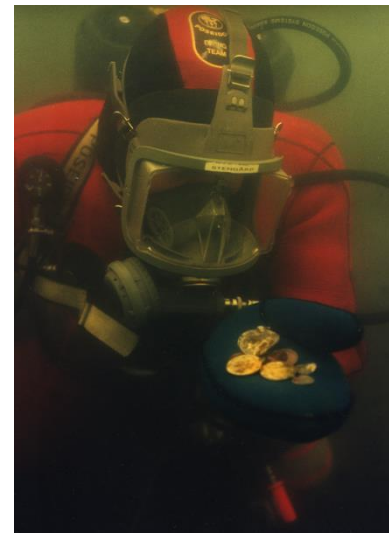
Fornminnesbrott

Det är svårt att förebygga, upptäcka och bevisa plundring. Omfattningen av dessa brott är svårbedömd och det finns få konstaterade fall av plundring.

De flesta av de konstaterade plundringarna har skett på Gotland.

Åverkansbrott – skador på fornlämningar – har tidigare enligt myndigheten Brottförebyggande rådet (Brå) bedömts vara mer omfattande än plundring.

Åverkansbrott sker ofta i samband med markexploatering, men även genom skogsbruk och åkerbruk.



Tillsyn av fornlämningar i åkermark

- Från RAÄ:s håll svårt att för närvarande bedöma i vilken omfattning länsstyrelserna genomför tillsyn och kontroll
- Exempel: länsstyrelsen på Gotland, ”*Ett plundrat kulturarv*”. Samarbete mellan RAÄ, polis, åklagare, Gotlands museum m.fl.
 - Syfte: motverka och förebygga plundring
 - Resultat: År 2011, tre män döms för grovt fornminnesbrott



Aktuell debatt

- Amatörrarkeologers/vissa arkeologers önskemål om liberalare tillsynsprövning
- Arkeologer kluvna: hot/tillgång
- Föremålen förstörs i ploglagren kontra kontexten förstörs om de fritt plockas upp
- Kvalitet insamling?
 - kompetens
 - teknisk utrustning
 - dokumentation
 - inlämningsgrad



Pågående arbete vid Riksantikvarieämbetet

- En ny vägledning tas fram för tillståndsprövningen för metalldetektoranvändning.
- Behovet av att ta fram bindande föreskrifter ses samtidigt över.

Mål:

- En mer enhetlig praxis ska råda i landet bl.a. för länsstyrelsernas prövning av tillstånd för att söka efter annat än fornfynd med metalldetektor och för utformningen av tillståndsbesluten.



Samarbete mellan amatörer och arkeologer?

- Förekommer endast i mindre omfattning.
- Sker via olika forskningsprojekt knutna till universitet, högskolor och/eller museer.

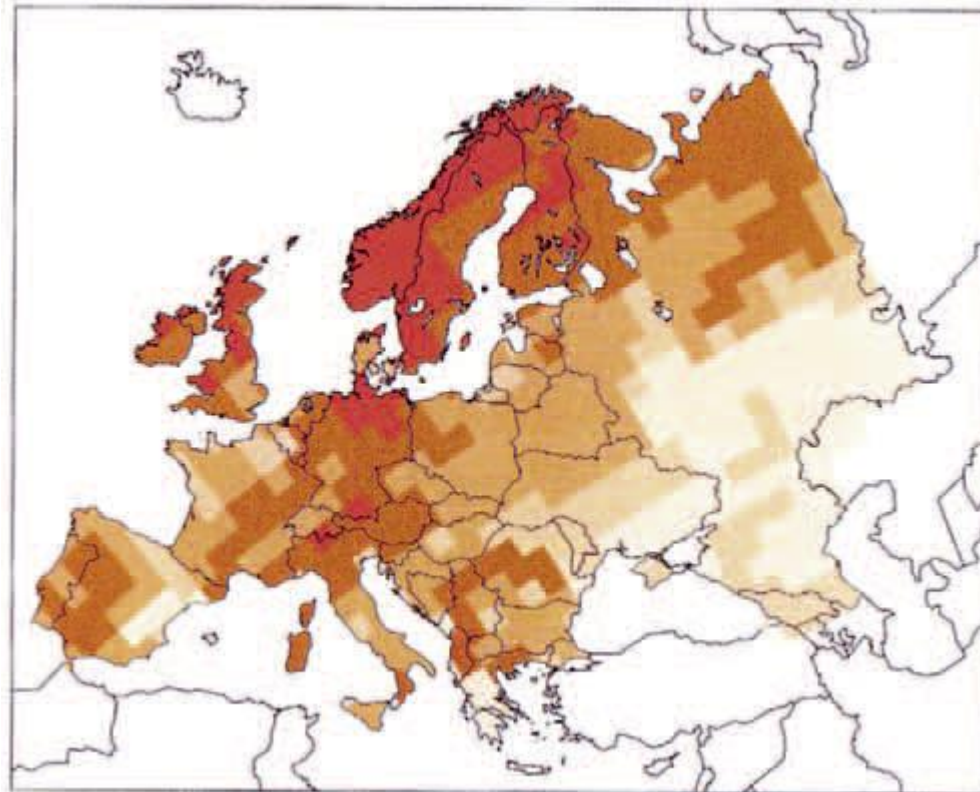


Bevarandegrad av metallföremål i ploglager

RAÄ:s forskningsprojekt "Fynd och miljö"

- Studier av 4 800 brons- och järnföremål
- "Resultaten bekräftar en accelererande nedbrytning på senare tid. Markförsurning, sot och salter i jorden, fukt, sandjord, vissa gravtyper och gravskick (röse, stensättning, brandgrav) är några av de faktorer, som påverkar nedbrytningen. Situationen är särskilt allvarlig på västkusten".

Riskområden vid försurning



Kritiska belastningsgränser. Ju mörkare färg, desto känsligare är marken för försurande påverkan. Efter Nord & Lagerlöf 2002.

Min bakgrund

- Arkeolog på RAÄ UV sedan 2000
- Metalldetektering och slagfältsarkeologi sedan 2006
- Metalldetektering inom exploateringsarkeologin i östra Mellansverige
- Projektledare Mästerby 1361 (Gotland)



Användning av detektorer i svensk arkeologi

Allmänt

- Varierande men ökande användningsgrad

Riksantikvarieämbetet

- Metalldetektering utarbetad strategi
- Professionella arkeologer med flerårig av allm
- av metalldetektering och



Forskningspotential lösfynd/detekteringsfynd

- Inget systematiskt arbete utanför exploateringsarkeologin
- Mycket hög potential
- Tydlig koppling mellan ploglagerfynd och underliggande strukturer. Ploglagerfynd är inte kontextlösa!

Koppling fynd/anläggningar på överplöjda boplatser

- Fynd: yngre järnålder
- Underliggande anläggningar: äldre järnålder
- Orsaker
 - Jordförflyttning
 - Bortodling
 - Gravfynd
 - Hustolkningar: hybridhus, syllhus
 - Få ^{14}C -dateringar

Riksväg 288, Uppland

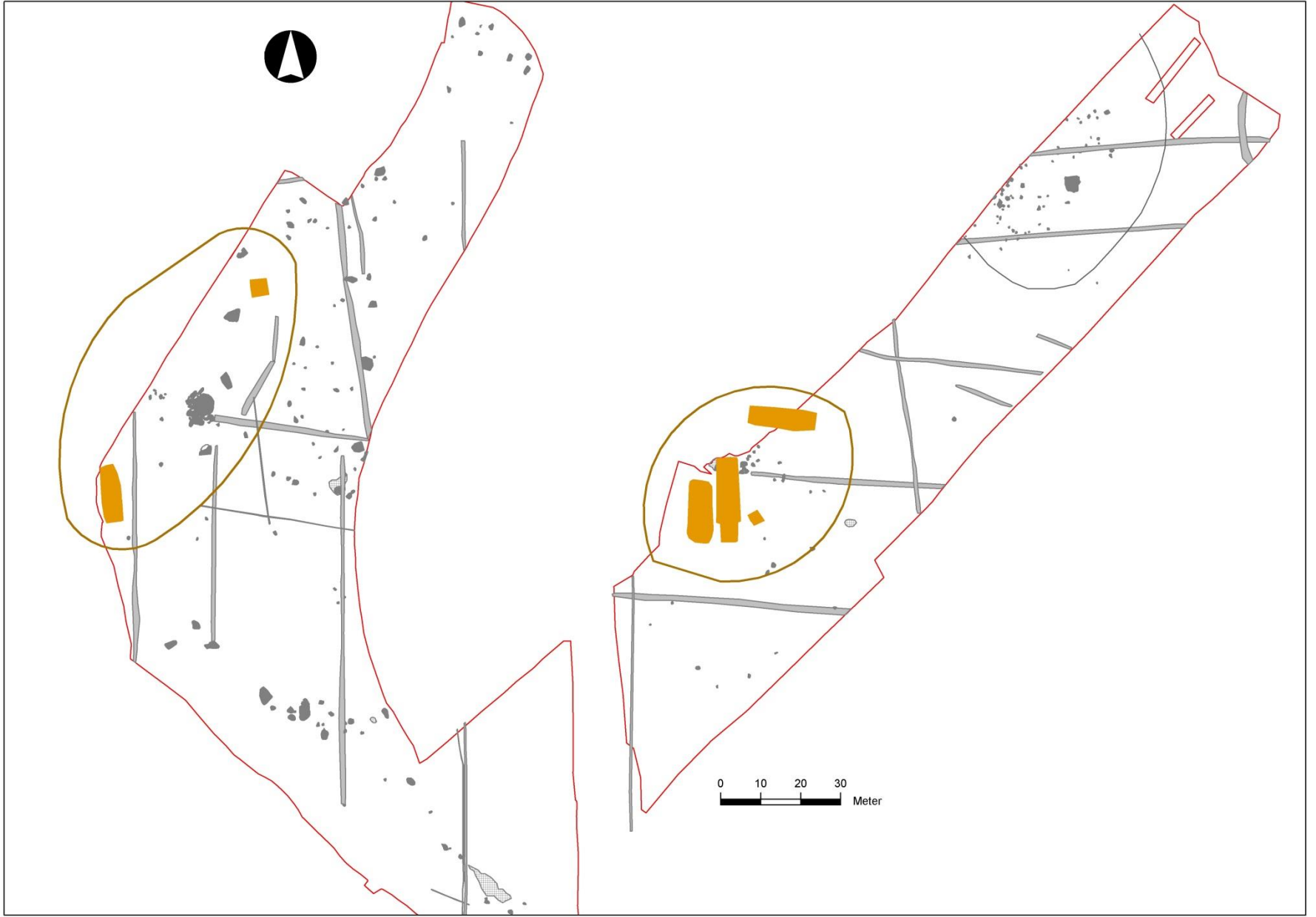


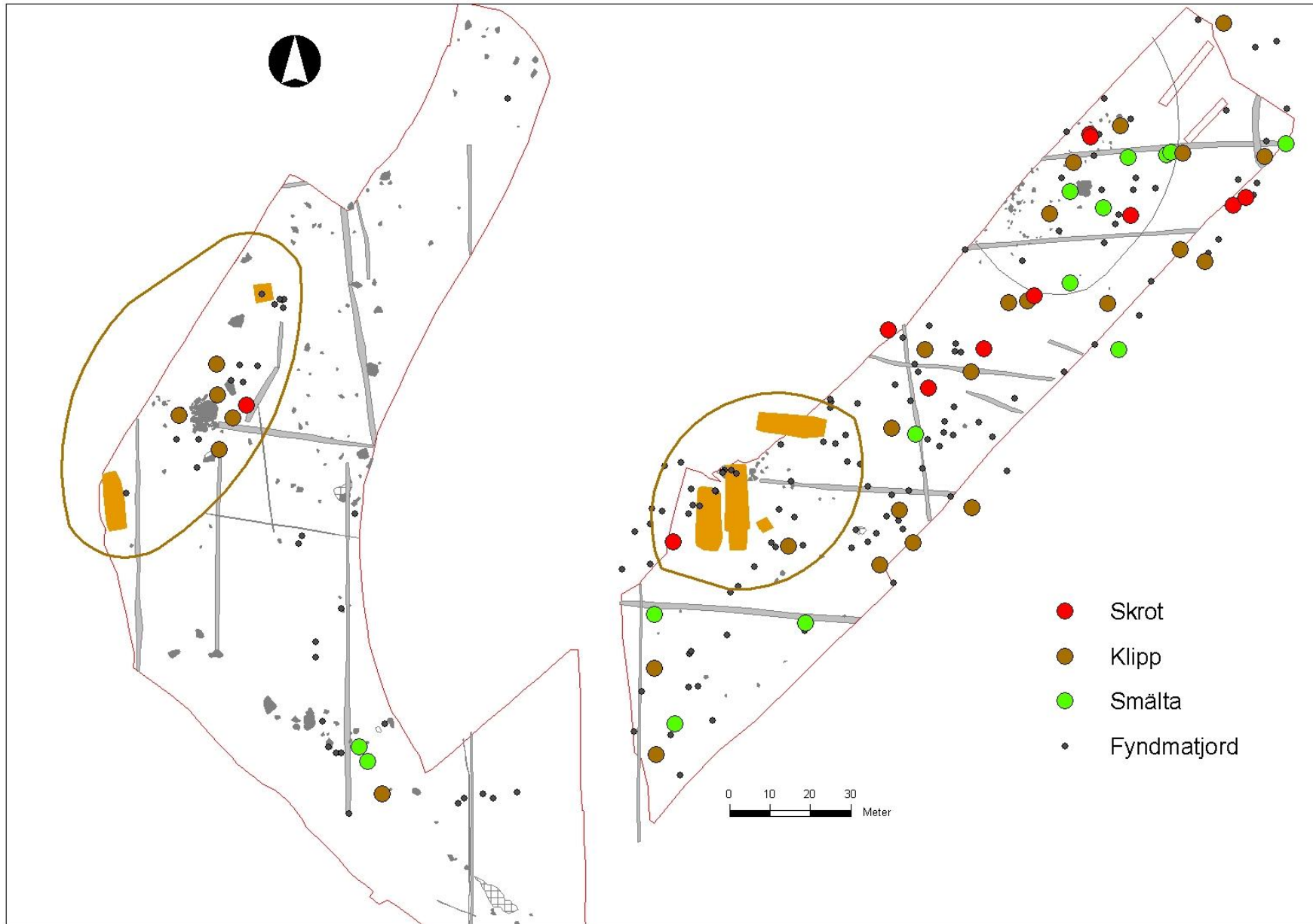
Metallfynd Riksväg 288

Lokal	Totalt antal	Varav MD-fynd	MD-fynd i %
Björkgärdet	575	526	92
Prästgården	178	173	97
Skeke	396	362	91

Prästgården







Bronsgjutning under yngre järnålder



Närvaro under yngre järnålder-medeltid



Slutsatser- metalldetektering

- Bör användas systematiskt redan vid utredning/förundersökning som underlag inför slutundersökning
- Bör användas i samband med övrig ark. und.
- Möjliggör fältmetodiska prioriteringar
- Större och mera mångfacetterat fyndmaterial
- Ger viktiga (i vissa fall helt avgörande) ledtrådar om kronologi och socioekonomiska aspekter
- Tydlig koppling ploglager/underliggande strukturer
- **99 av 100 (metall)föremål på överplöjda fornlämningar finns i ploglagret. Utan metall-detektering fel bild av fornlämningarna!**



Framtida mål inom området

- Utökad användningsgrad hos professionella aktörer
- Hög teknisk, vetenskaplig och dokumentationsmässig kompetens

